

Revue de presse

2022

Aux sources
du CANAL DU MIDI



PATRIMOINE - SITES



- Tourisme dans le tarn : six sites méconnus où se ressourcer..... 1
 - Destination Tarn : laissez-vous "espanter" par un riche patrimoine..... 2
 - ¿ Qué es una bastida ?..... 2
 - Escapade autour de Toulouse : Revel Pays de Cocagne..... 3
 - Autour de Revel Couleurs Lauragais..... 4
 - Autour de Revel (Saint-Félix Lauragais)..... 5
 - Zoom sur la Bastide de Revel Côté Toulouse..... 5
 - Vivre à Sorèze Couleurs Lauragais..... 5
 - Destination le Lauragais pour des balades estivales..... 5
 - Revel une étape gourmande..... 6
 - L'office de tourisme célèbre l'environnement..... 7
 - Au lac de Saint-Ferréol..... 8
 - Randonnée Oppidum de Bernicaut..... 8
- 

Tourisme dans le Tarn : six sites méconnus où se ressourcer

Grâce à une nature préservée et un passé riche, le Tarn regorge de lieux atypiques, qui en font une destination touristique de plus en plus tendance.



Les formes sculptées dans le granit par mère nature, ont donné au Sidobre, une atmosphère que l'on croirait tout droit sortie d'un conte de Jules Verne. (©Tarn Tourisme)

La cité Épiscopale d'Albi – classée au patrimoine mondial de l'UNESCO – et le village de **Cordes-sur-Ciel** – village préféré des Français en 2014 et l'un des Plus Beaux Villages de France – sont certainement les deux destinations touristiques les plus célèbres du département.

Mais ce ne sont évidemment pas les seules richesses que le Tarn a à offrir, lui qui regorge de lieux un peu moins célèbres et visités, mais tout aussi intéressants.

Présentation de six de ces lieux.

Hautpoul, le village Cathare

Perché sur un piton rocheux, **surplombant** de plus de 300 mètres les **forêts de la Montagne Noire** et la ville de **Mazamet**, se dresse le **pittoresque village d'Hautpoul**.

En passant les portes de ce village, à la création légendaire par un roi wisigoth, **vous traverserez le temps** pour revivre les **croisades cathares** grâce au travail de l'association de la Rocque d'Hautpoul.

Le village offre des **panoramas exceptionnels à 360 degrés**, sur la vallée de l'Arnette et la ville de Mazamet, en particulier depuis le **rocher de la Vierge** ou les **terrasses du vieux château**.

La visite d'Hautpoul est également l'occasion de profiter de la **Passerelle sur les gorges de l'Arnette**, ouverte en 2018.

La Forêt de Grésigne

La forêt domaniale de la Grésigne s'étend **entre les cités d'exceptions de Castelnau-de-Montmiral, Puycelsi ou Penne**. Sa superficie de **3 600 hectares** en fait l'**une des plus vastes chênaies d'Europe**. La forêt abrite une **extrême richesse de diversité** de la faune et de la flore qui permet au massif de la Grésigne d'être classé comme **zone naturelle d'intérêt écologique**, faunistique et floristique dans le réseau Natura 2000.

La forêt de Grésigne est également un **lieu privilégié pour les amoureux de nature préservée** puisqu'elle est parsemée d'une **multitude de sentiers** qui vous amèneront de surprise en surprise. Parmi les incontournables de la forêt se trouve le **mur Louis XIV**, encore visible par endroits. Il passe à quelques mètres du lieu-dit La Bouygue, commune de Penne. À proximité du mur peut-être trouvé le **Rocher des Aigles** plus connu sous le nom de « **Pech Aguze** ».

La Voûte Vauban

Construite à partir de 1686, **longue de 122 mètres et haute de 3 mètres**, la voûte Vauban est **une galerie voûtée** taillée dans la colline des Cammazes, afin de permettre au canal La Rigole de la montagne, de rejoindre le lac de Saint-Ferréol, principal réservoir d'alimentation du Canal du Midi.

La Rigole de la Montagne, bordée d'arbres centenaires, et la Voûte Vauban ont été **classées avec le Canal du Midi au Patrimoine mondial de l'Humanité en 1996**.

Sa hauteur de 3 mètres la rend accessible à pied et en fait un bon plan en ces temps de fortes chaleurs, à condition d'être **correctement équipé de chaussures et de lampe torche** et de **faire preuve d'une certaine prudence**.

Presqu'île d'Ambialet

Sur la commune de l'Ambialet, le Tarn forme une courbe atypique qui ne laisse qu'**une fine bande de terre d'à peine trente mètres de large en son point le plus étroit**. Pendant plus de deux siècles, la presqu'île d'Ambialet fut **la plus importante place-forte de l'Albigeois**. Un passé historique dont la ville porte encore les traces.

C'est sur la partie la plus étroite que la **5ème centrale hydroélectrique** de l'entreprise Saut du Tarn fut édifée et mise en service en 1920, profitant de la physique exceptionnelle offerte par les lieux. **Une centrale aux allures de château** – aujourd'hui exploitée par EDF – **qu'il est possible de visiter**.

Sidobre, un monde de granit

Le Sidobre est **une excentricité géologique de mère nature, unique en Europe**, qui selon la légende, serait le résultat de la colère des dieux. Ce monde de granit est **un décor de compte pour enfant** qui en fait un lieu d'expression idéal pour votre âme d'enfant.

Au fil des formations de granit, les histoires s'enchaînent et vous offre une parenthèse enchantée, de **la Rivière de Rochers à la Pierre Tremblante** et autres pierres de toutes les formes.

Le Sidobre **regorge d'activités et de lieux à découvrir** pour ceux qui s'équipent de **chaussures et de vêtements de marche**.

Souterrain médiéval du Castela

Sous les ruines du château de Castela, connu pour offrir un écrin de verdure agréable, **se cache un souterrain long de 142 mètres qu'il est possible de visiter**.

Ce souterrain se révèle être **une série de galeries et de salles**, creusées dans la pierre par les habitants de Saint-Sulpice-la-Pointe, lorsque le château portait le nom de Sicard Alaman, régent du Comté de Toulouse.

La régularité des parois et des voûtes ainsi que les aménagements de ce souterrain créent **une ambiance particulière** qui ne laissent pas indifférent petits et grands et offre **un vrai moment d'évasion**.

La préservation exceptionnelle du souterrain du Castela en fait un témoin privilégié de la période médiévale et l'un des plus beaux ouvrages bâti qui nous soit parvenu.

Destinación le Tarn : laissez-vous «espanter» par un riche patrimoine!

Certes, le Tarn n'a pas d'accès à la mer, mais ce département authentique dispose de bien d'autres atouts, de la cité épiscopale et la cathédrale à Albi aux Montagnes noires au sud, en passant par les bastides, ces villages haut perchés, au nord.



Vue sur Albi et sa célèbre cathédrale. Photo Christophe Bouthé / avec Balloide Pierre Béhar

Aux Cammazes, vous arriverez aux sources du **canal du Midi** qui puise son eau dans cette région des Montagnes noires, **non loin du lac de Saint-Ferréol** sans lequel l'immense ouvrage conçu par **Pierre-Paul Riquet** au XVIIe siècle n'aurait pas été possible.

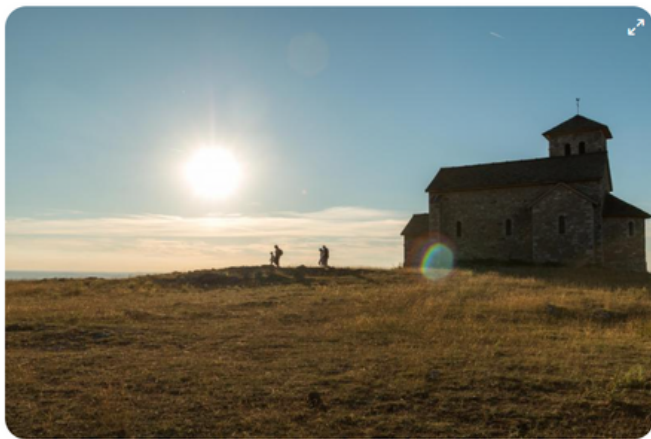


Photo Tarn tourisme / PascaleWalter

Les amateurs de vin ne seront pas déçus. Les **vignobles de Gaillac**, forts de 7 000 hectares, revendiquent le titre de plus vieux domaine viticole de France. Partez à la rencontre de ses viticulteurs, comme Alix, du **château de Terride**, intarissable sur **ses vins bio** issus de cépages locaux qui grandissent non en fût mais dans des cuves ovoïdes. Encore de quoi vous «espanter» !

On a aimé. La douceur de vivre dans le Tarn où les habitants savent prendre le temps. À raison, le département mise sur le slow tourisme.

On a moins aimé. L'architecture militaire et massive de la cathédrale d'Albi qui, loin de toute vocation défensive, visait à montrer la toute-puissance de l'Église.

<https://www.lavoixdunord.fr/1203701/article/2022-07-10/destination-le-tarn-laissez-vous-espanter-par-un-riche-patrimoine>

¿QUÉ ES UNA BASTIDA?

¿QUÉ ES UNA BASTIDA?

as durante la Edad Media en lugares donde no había significaban puntos estratégicos con fines defensivos para facilitar los asentamientos de la población de cara al desarrollo económico de la zona. Fue un método de edificación corriente en el suroeste de Francia, que se caracterizaba por **una plaza central rodeada de soportales, a la cual desembocan las calles**, simétricamente organizadas como un damero.

No te lo pierdas: **Una ruta por el sur de Francia desde Montpellier o Toulouse**



La **bastida de Revel** –a 50 kilómetros al sureste de Toulouse– fundada en 1342 por Philippe VI de Valois, es el ejemplo perfecto de ese tipo de construcciones medievales. Un campanario (*le beffroi*) rodeado de galerías con arcadas y un mercado sostenido por pilares de castaño constituye el monumento emblemático del lugar. Son 1000 metros cuadrados operativos de espacio techado que se utiliza como mercado y que, dependiendo del día de la semana, se dedica variados menesteres: feria de flores, feria de anticuarios..., o se utiliza como **mercado de pulgas** (que es como llaman los franceses al rastro). Los sábados por la mañana es el día más recomendable para pasearlo porque se llena de inimitables productos del terruño: pan «de verdad», bebidas sanas, mermeladas y licores caseros, todo tipo de patés y foies, y productos hortofrutícolas de exposición. Está considerado como **uno de los mercados más bellos de Francia**.

<https://www.hola.com/viajes/20220802214721/pueblos-bonitos-francia-alto-garona-cerca-toulouse/>

TOULOUSE



RÉSERVE NATURELLE DE LA CONFLUENCE GARONNE-ARIÈGE

Paradis vert

Tout proche du centre-ville de Toulouse, ce havre de nature protégé couvre près de 600 hectares classés, sur 11 communes. Bois, zones humides, falaises, champs cultivés constituent un sanctuaire de biodiversité exceptionnel : environ 900 espèces animales, dont d'innombrables oiseaux (hérons cendrés, aigrettes...) et plusieurs espèces rares ou menacées (aigle botté, loutre d'Europe...), ainsi que 750 variétés de plantes à fleurs et près de 250 mousses, lichens et champignons y ont été recensés. Parmi les principaux points d'intérêt, le château des Confluences, les « ramiers », la cascade des Ramiers de Clermont-le-Fort et les îlots de Venerque. L'accès à la réserve naturelle se fait par la route menant à Lacroix-Falgarde ou, l'été, par un bac depuis Portet-sur-Garonne. Des parcours nautiques en canoë-kayak, certains avec un naturaliste, et des descentes plus sportives en eaux vives sont proposés aux beaux jours.

www.mnr-confluence-garonne-ariege.fr

LE + Le nouveau téléphérique urbain Téléo
Le plus long téléphérique de France survole la réserve naturelle. Impressionnant!

MARCHÉ DE MONTBRUN-BOCAGE

Un monde à part

Tous les dimanches matin, c'est le grand déballage à Montbrun-Bocage ! Dans cette charmante bourgade, autour de la halle et des maisons à pans de bois, se tient un marché de plein air pas comme les autres. D'un côté, les étals des producteurs locaux de fruits et légumes gorgés de soleil ; de l'autre, plus original, des stands aux couleurs des cultures du monde. Pêle-mêle, des épices exotiques, des jus détox, des pierres aux multiples



vertus, des encens, des objets d'artisanat (bijoux), des vêtements venus d'ailleurs (du Népal notamment) et mille et un trésors faits main, vintage, bio ou recyclés. Éclectique, le marché l'est aussi par sa population, mélange de familles installées dans le coin depuis toujours, de néoruraux bobos et de quelques touristes qui se croisent, discutent de tout et de rien, chantent, dansent et applaudissent aussi, quand les artistes de rue sont de la partie. Sur la bien nommée place de la Liberté, l'ambiance est bon enfant, fraternelle et décontractée.

www.tourisme.volvestre.fr

LE + Le Yak

Un joli *food truck* aménagé dans un ancien séchoir à tabac, avec terrasse à l'ombre, entourée de verdure.

REVEL

Pays de Cocagne

La bastide de Revel a connu son âge d'or avec le commerce du pastel. De l'époque, elle a conservé des maisons colorées à colombages, collées-serrées le long des rues qui mènent toutes à la superbe halle entourée de « garlandes » (galeries), soutenue par 79 piliers de chênes et surmontée d'un beffroi. Chaque samedi s'y tient un sympathique marché de spécialités du Sud-Ouest, considéré comme l'un des plus beaux de France. En vedette, foie gras, cassoulet, charcuteries... Labellisée Ville et métiers d'art, Revel cultive depuis le XIX^e siècle un savoir-faire reconnu dans le domaine du meuble d'art, mis à l'honneur dans son musée du Bois et de la marqueterie. Aux portes du village, le lac de Saint-Ferréol, bassin réservoir du canal du Midi inscrit au patrimoine de l'Unesco, séduit les citadins par ses plages et sa multitude d'activités *outdoor* : randonnée, VTT, paddle, canoë, pêche, baignade et, pour les plus intrépides, escalade et *via ferrata*.

www.auxsourcesducanaldumidi.com

LE + La Ferme d'Émile & Fernand

Table à tapas et restaurant au bord du lac de Lenclas et de la piste cyclable de la rigole de la Plaine, la petite sœur de l'adresse toulousaine offre une vue sur les Pyrénées.

L | 2 juin 2022 | Le Point 2599

Autour de Revel



photo : Couleur Média

Revel fait partie du réseau des « Plus Beaux Détours de France ». 104 villes réparties dans 71 départements sont membres de cette association qui propose une offre touristique permettant de découvrir la diversité du territoire français, la plupart du temps en dehors des zones très fréquentées. Revel offre aux visiteurs un patrimoine remarquable architectural (sa halle du XIV^{ème} siècle composée de 79 poteaux de chêne, son beffroi du XIX^{ème} siècle, ses maisons médiévales...), de nombreuses animations de la cité, une identité artisanale et gastronomique et un centre historique d'intérêt.

Revel - Saint-Ferréol arbore aussi le label « Station Verte », premier label d'écotourisme de France, car elle répond à des critères très précis tels qu'une offre organisée de loisirs et des équipements adéquats, le respect de l'environnement, des hébergements nombreux et variés.



photo : Couleur Média

Appelé **la Rigole de la Plaine**, ce cours d'eau serpente à travers le Lauragais. Il permet de rejoindre le canal du Midi, depuis Saint-Ferréol jusqu'à Castelnaudary, sous une voûte de verdure.

Son chemin de halage, ponctué de transats, jeux pour enfants et modules sportifs, est le lieu rêvé pour une promenade à pied ou à vélo grâce à sa piste cyclable de 14 km.

Saint-Julia, village typique du Lauragais, est une ancienne ville libre qui existait probablement avant l'invasion romaine. Elle était fortifiée et entourée de fossés et de remparts avec 2 portes d'accès, la porte de Cers (classée monument historique en 1926) et la porte d'Autan. Le point culminant de la ville était un temple qui deviendra plus tard l'église Sainte-Agathe-et-Saint-Julien de Saint-Julia. Cette église présente un clocher en éventail composé de trois étages contenant 5 cloches de grande valeur. La plus grosse est la plus ancienne et date de 1396. Cachées pendant la Révolution, ces cloches sont aujourd'hui les plus vieilles du département.



photo : Edith Grandchamps



Saint Félix Lauragais

Situé à l'extrémité d'un promontoire, le village, surnommé "Belle-vue" pendant la Révolution, offre à ses visiteurs un panorama grandiose. Depuis le promontoire où a été érigée une table d'orientation, la vue s'étend à 180° du Sidobre Montagne Noire jusqu'au Canigou et au Pic du Midi d'Ossau. Construit au Moyen Age, le château fut témoin du premier Concile cathare en 1167.

A Saint-Félix, tout mérite attention :

Les remparts, le château (tour et rempart de l'époque du Concile Cathare), la Collégiale du XIV^{ème} siècle avec des orgues de Robiny de 1782, la Halle datant du XV^{ème} siècle, la butte des trois moulins, le cimetière des anglais de 1814 (troupes anglaises du Duc de Wellington), la maison natale du compositeur Déodat de Séverac, honorée chaque année par un festival.



Couleur Média

Couleur Lauragais Juillet/Aout 2022 - n°244

Vivre à Sorèze

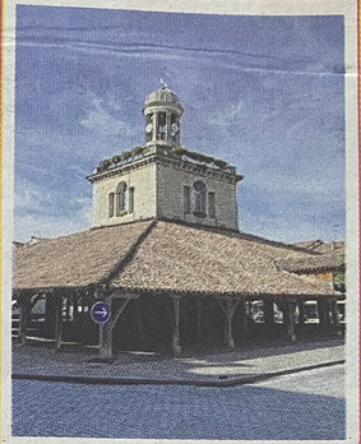
Surplombée par l'oppidum de Berniquaut, la commune de **Sorèze** se déploie au pied de la montagne noire. Découvrir ce charmant village, c'est arpenter ses rues pavées, admirer les maisons à pans de bois et encoberlements, se laisser aller au gré de ruelles aussi authentiques que fleuries, s'asseoir au pied du clocher St Martin qui domine le village depuis le XV^{ème} siècle. Mais également, visiter le musée du verre, l'Abbaye-école (tour à tour séminaire, Ecole Royale Militaire... où ont afflué les élèves du monde entier dont certains sont restés célèbres), découvrir le processus de création d'une tapisserie de l'esquisse à l'œuvre achevée au Musée Dom Robert ainsi que nombre d'ateliers d'artistes.



Couleur Média

Couleur Lauragais Juillet/Aout 2022 - n°244

ZOOM SUR...



La Bastide de Revel

La Bastide de Revel accueille, chaque samedi matin, l'un des plus beaux marchés de France sous une halle en bois datant du 14^e siècle. Un lieu devenu incontournable pour tous les gourmands, au milieu de ce site gorgé d'histoire, qui réunit près de 300 commerçants et producteurs locaux chaque week-end. Revel est également reconnue en tant que « Ville des métiers d'Arts », entre autres grâce à la présence de ses ciseleurs, ébénistes, graveurs ou encore ferronniers et décorateurs de talent. Rendez-vous au 14 bis route de Castelnaudary, à Revel.

Côte Toulouse 14 au 20 Avril 2022 - n°306

DR

Destination le Lauragais pour des balades estivales

Plongez au cœur du Lauragais, dans cet écrin de verdure et d'authenticité qui le caractérise. Profitez du soleil, de la gastronomie et de son riche patrimoine culturel. Venez en famille, entre amis ou tout simplement à deux, pour profiter d'un instant où s'arrête le temps.



Découvrez la Montagne Noire, là où tout commence

Pierre-Paul Riquet, l'avait bien compris. Ce lieu au potentiel unique, bénéficie d'un cadre enchanteur et d'une source nommée « rigole » qui alimente le canal du Midi et qui est classée au patrimoine mondial de l'UNESCO depuis 1996.

Au fil des pas, l'eau change de versant à travers cette immense cadre verdoyant, apportant ombre et fraîcheur. Son parcours creusé dans le granit, s'inscrit dans cet univers bucolique à plus de 600m d'altitude. L'eau poursuit sa route grâce à Vauban. Cette voûte aux Cammazes vous éblouira par ses couleurs changeantes passant du vert au rouge. Un véritable aqueduc souterrain au rôle essentiel dans l'acheminement des eaux à explorer, pour des sensations garanties !

Offrez-vous un bol d'air avec la Bouclé de Jefferson (La Pergue)

Cette randonnée vous fera découvrir les essentiels du Lauragais, à travers la faune et la flore locale. Le lac de Saint-Ferréol borde cette balade, pour une pause bien méritée ou tout simplement pour poursuivre votre route en admirant les activités nautiques. Les cascades, à vous couper le souffle, la grande gerbe, ainsi que le musée Le

Réservoir du canal du Midi, feront partie de ce périple découverte.

Visitez la Galerie des Robinets

Ce détour historique incontournable s'inscrit dans l'histoire du patrimoine du Lauragais. Une histoire qui remonte au 17^{ème} siècle où la première pierre de ce barrage sera posée pour en faire un lieu unique, avec 4 galeries intérieures. Ce réservoir renferme 3 robinets de bronze pouvant libérer 600L d'eau par seconde. Cette voûte lumineuse aux représentations historiques saura vous séduire par son univers si singulier accessible également pour les plus petits.

A découvrir pour les amateurs d'aventures ! Koh Ferréol

Devenez de véritables aventuriers en relevant les 3 épreuves contenues dans le sac Spécial Koh Ferréol ! Adresse, logique, adrénaline et un soupçon de chance, voilà les ingrédients pour réussir votre aventure ! A la fin des 3 épreuves, il n'en restera qu'un ! Le meilleur aventurier recevra un prix, une récompense pour sa victoire.

Une aventure qui se déroule au Lac de Saint-Ferréol, au cœur de la Montagne Noire, territoire de nombreuses activités. Vous êtes prêts ? Alors que l'Aventure commence !



Réservation à l'Office de Tourisme de Revel : 05 34 66 67 68 ou par mail documentation@auxsourcesducanaldumidi.com

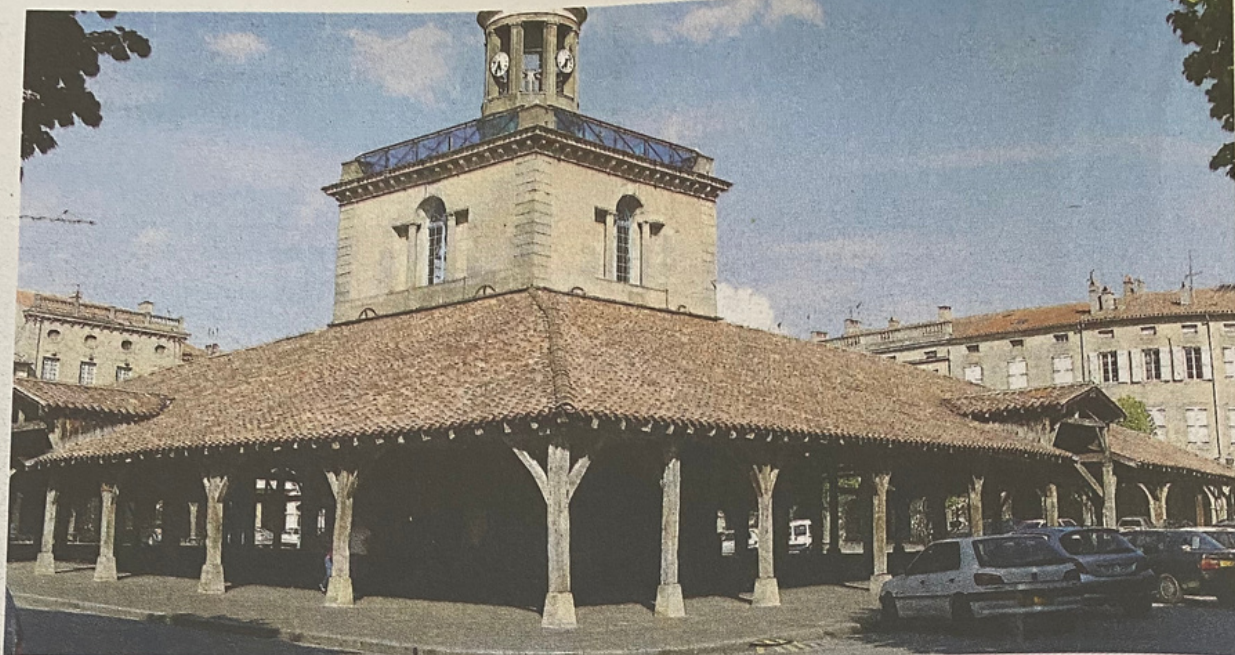
Les petits secrets de Saint Ferréol et sa pause épicurienne

Cette visite guidée au bord de l'eau est l'occasion de découvrir l'envers du décor de ce lieu bordé de petits secrets. Au fil de l'eau, découvrez ce réservoir d'authenticité qui a été le plus grand barrage d'Europe durant plus de 200 ans et désormais inscrit au patrimoine mondial de l'UNESCO et après toutes ces émotions, vous pourrez profiter d'une pause épicurienne dans un lieu idyllique ! Dégustation de produits locaux en fin de visite !



INFORMATIONS

D'autres activités insolites comme la via ferrata ou des balades atypiques sont à découvrir. Pour plus de renseignements, rendez-vous sur le site de l'Office de Tourisme : <https://www.auxsourcesducanaldumidi.com/> #auxsourcesducanaldumidi #ressourcez-vous #balade #insolite



Revel UNE ÉTAPE GOURMANDE

Voici Revel, "l'autre" grande cité du Lauragais haut-garonnais, avec Villefranche-de-Lauragais. Vous aurez plaisir à déambuler dans ce village plein de charme, héritier d'une bastide fondée en 1342 par Philippe VI de Valois. Votre visite débutera par la place centrale, où convergent de jolies ruelles organisées en damier. Brique, bois et pierre confèrent à cette place aux galeries multicolores un cachet authentique, avec, comme clou du spectacle, la halle médiévale de Revel, qui abrite son marché du samedi matin, célèbre dans tout le Lauragais. Cette halle du XIV^e siècle est, dit-

on, l'une des plus vastes de l'Hexagone. Portée par soixante-dix-neuf piliers de chênes, elle se pare chaque semaine de couleurs et de senteurs enivrantes. Au total, tous les samedis à partir de 7 heures, quelque 300 commerçants se donnent en effet rendez-vous dans une ambiance conviviale. L'occasion idéale de remplir votre panier gourmand, avant de vous concocter un petit pique-nique à déguster, pourquoi pas, du côté du lac voisin.

À moins que vous n'optiez pour une petite déambulation dans les rues de la cité, à la découverte de son église Notre-Dame-des-Grâ-

ces, de son beffroi néoclassique et de ses jolies maisons à encorbellement datant des XV^e et XVI^e siècles.

Le Musée du Bois et de la Marqueterie

Son petit nom ? Le "MUB", pour Musée du bois et de la marqueterie. De la coupe de l'arbre à la fabrication des meubles d'art, voici une belle idée de visite à Revel, à la rencontre des artisans et des artistes du territoire.

Au menu : la xylothèque – bibliothèque du bois –, qui recense plus de 200 essences de bois, mais aussi l'espace des métiers propo-

sant une impressionnante collection d'outils, et, bien entendu, la présentation de mobiliers témoignant de la créativité revéloise d'hier et d'aujourd'hui.

Ouvert du mardi au vendredi de 14 h à 18 h et le samedi de 10 h à 13 h et de 14 h à 18 h.
tarif : adultes, 5 € ;
gratuit pour les moins de 12 ans.
Renseignements
au 09 67 21 72 10
et sur www.museedubois.com.

Zoom

Le lac de Saint-Ferréol

Faisant l'objet actuellement d'un vaste chantier de modernisation et de développement, ce site fait partie des plus visités du Lauragais. Et si les Toulousains ont depuis longtemps fait des berges du lac de Saint-Ferréol leur plage officielle, ce n'est pas par hasard. Dans une ambiance familiale et joyeuse, ils trouvent plaisir à se retrouver autour de ce vaste bassin imaginé par Pierre-Paul Riquet, qui accueille généreusement les eaux de la Montagne noire. Ici, on pratique la baignade, bien entendu, mais aussi le pédalo, le canoë, le catamaran, la planche à voile et le paddle. A l'ombre de grands arbres, les amateurs de farniente ne sont pas en reste.
www.basedeloisirs-revel.com



A découvrir.

Le Réservoir

Bienvenue au Réservoir, le musée dédié à la découverte du canal du Midi. L'occasion de partir à la rencontre du canal, de son histoire, de ceux qui l'ont construit et de ceux qui le font vivre aujourd'hui. Au programme: la visite de l'Espace découverte, aménagé dans l'ancienne Maison de l'ingénieur, au pied du barrage, mais aussi celle du parc voisin. Sans oublier la fameuse "Galerie des robinets", visitable l'été sur réservation. 05 61 80 57 57 et www.lereservoir-canaldumidi.fr.

L'office de tourisme célèbre l'environnement



Le marché de plein vent sur la place Philippe VI de Revel. Photo DDM.



Tour de France, Haute-Garonne

Samedi 4 juin, l'office de tourisme "Aux sources du Canal du Midi" invite les curieux à venir célébrer l'écotourisme mis en avant par le label Station Verte. Revel, commune labellisée, propose au grand public de se retrouver en harmonie avec la nature à travers trois animations autour de la sensibilisation à l'environnement, à la découverte des patrimoines et des savoir-faire locaux.

Le programme

À l'occasion de cette septième fête de l'écotourisme, l'office de tourisme propose une visite de Saint-Ferréol au fil de l'eau, en compagnie d'une médiatrice culturelle de l'espace découverte du réservoir. Le bassin de Saint-Ferréol, tel que nous le connaissons aujourd'hui, est le fruit d'une longue évolution, résultat d'un travail conjoint réalisé par l'eau et par l'homme. Les visiteurs seront invités à laisser l'eau les porter à travers l'histoire de ce lieu emblématique du canal du Midi. Les amateurs pourront également découvrir le cœur de Revel, entre patrimoine et saveurs locales. Une visite de la halle de Revel et de son beffroi sera organisée, avec un accès à la terrasse pour profiter d'une vue imprenable sur la plaine du Lauragais et sur la Montagne Noire. À la fin de la visite, une excursion est prévue sur le marché de Revel, connu et reconnu pour la qualité de ses produits et classé parmi les 100 plus beaux marchés de France. Pour terminer, les aficionados d'œuvres d'art et d'artisanat pourront suivre l'histoire des artisans locaux du bois et de la marqueterie qui ont contribué à la renommée internationale de Revel, en visitant le musée du bois (MUB). Le musée met également en avant la création contemporaine, et héberge l'exposition "De l'arbre à l'art", un voyage de l'arbre au meuble d'art pour découvrir les gestes et les savoir-faire des artisans qui ont fait de Revel un pôle historique de la marqueterie.

Informations supplémentaires :

Visite gratuite de "Saint-Ferréol au fil de l'eau" : départ du parking du Laudot. RDV à 10 heures. Tél. 05 61 80 57 57 www.lereservoir-canaldumidi.fr
Visite gratuite "Au Cœur de Revel" : RDV à 11 heures à l'Office de tourisme sous les halles du beffroi. Tél. 05 34 66 67 68 www.auxsourcesducanaldumidi.com
Visite du musée du bois libre et gratuite de 14 heures à 18 heures. Tél. 05 61 81 72 10 www.museedubois.com



©DR le 20

📍 AU LAC DE SAINT-FERRÉOL (HAUTE-GARONNE)

« Le 20 »

Une terrasse gastronomique sur le lac de Saint-Ferréol (Haute-Garonne), indissociable du canal du Midi, aménagé entre 1667 et 1672 pour servir de réservoir au canal du midi. 350 ans plus tard il constitue, notamment pour les toulousains, un merveilleux site de loisirs, boisé et rafraîchissant où l'on peut même se baigner et pratiquer de nombreuses activités nautiques.

📍 le20revel

METROPOLITAIN

Metropolitain 5 juillet 2022

9

TARN

RANDO 5 MONTAGNE NOIRE

Difficile > 4 h > 12 km > dénivelé: - 620 m / - 620 m > brulage 🟡 + panneaux « Oppidum Berniquaut » > Point GPS: N 43.453374 / E 2.066352

L'oppidum de Berniquaut



Autant l'avouer tout de suite, cet espace défensif naturel, ancré sur le versant nord de la Montagne noire n'a plus grand-chose de gaulois, ni même de médiéval puisque le site a été déserté dès le XIII^e siècle. Ce bastion rocheux piqué de fleurettes ouvert sur la plaine du Lauragais n'en est pas moins plaisant. Le sentier part de Sorèze, cité fameuse pour son abbaye bénédictine devenue école royale militaire, avant de grimper sur la crête en surplomb de la vallée de Durfort.

① Franchir la passerelle et prendre tout droit la rue Saint-Martin. Au fond de la rue, tourner à droite, puis à gauche rue du Maquis. Après l'église, monter à droite par la D85. ② À la sortie du village, prendre à droite la route d'Arfons. En contre-haut du cimetière, prendre le chemin creux à gauche. Monter jusqu'au plateau du Causse. ③ À l'intersection, continuer tout droit pour longer la clôture de la carrière, puis suivre la piste à droite qui la longe. ④ Au croisement, s'engager en face sur le chemin qui descend dans la combe du ruisseau de l'Orival. Passer le pont et descendre sur 350 m. ⑤ Monter par le chemin à gauche sur 300 m. Gravier à droite le chemin

CI-dessus, au sommet du bastion rocheux de l'oppidum de Berniquaut.

> Accès : depuis le parking de l'Orival, à la sortie de Sorèze, à 25 km au sud-ouest de Castres par la D85.

> Carte IGN n° 234401 - Montagne noire (Ouest) / Revel / Labruguière / PWR du Haut Languedoc



creux en lacets. En haut, prendre la piste à droite. ⑥ Emprunter la D45 à gauche sur 20 m, puis grimper le raidillon à gauche. Couper la D45, continuer en face. Prendre la petite route à droite et au croisement, à droite vers Le Montagnet-Jacourmassy. ⑦ Au carrefour en haut, prendre à droite. Aux deux intercroisements suivantes, rester à gauche sur le chemin de crête. Poursuivre sur 1,5 km. ⑧ Au carrefour, continuer tout droit. ⑨ Monter à gauche sur l'oppidum. Suivre le sentier qui descend entre les rochers, puis par le chemin herbeux en lacets à droite. En bas, prendre la route à droite et au bout, tourner à droite pour retrouver le parking. ■



ACTIVITÉS - HÉBERGEMENT



- Où se baigner dans le Tarn et le Lauragais cet été 2022.... 9
- Sorèze. L'aventure Koh-Ferréol, tout l'été autour du lac..... 11
- Saint-félix. Murder party au château 11
- Revel. Le lac de Saint-Ferréol a son propre Koh-Lanta..... 12
- À la découverte du lac de Saint-Ferréol à travers une balade et une pause épicurienne..... 13
- Les petits secrets de Saint-Ferréol dévoilés..... 13
- La rigole de la plaine à vélo..... 13





Le lac des Montagnès à Mazamet, un petit coin de paradis.

Avec ses lacs et ses bases de loisirs, les monts et lacs en Haut-Languedoc, ses rivières, le département offre de multiples façons de s'amuser, de se détendre, de se fondre dans une nature bienfaisante.

ANCLES

Le lac des Saints Peyres

Le côté sauvage du lac des Saints-Peyres lui vaut parfois la réputation de «lac canadien». Amateurs de pêche, amoureux de nature et d'eau se retrouvent dans un cadre qui porte à la rêverie. La baignade est théoriquement interdite mais il est courant d'y voir baigneurs et adeptes des sports nautiques.

Possibilité d'effectuer le tour du lac par le sentier Lo Camin du lac des Saints-Peyres. Sur le plateau des lacs, au coeur du Parc naturel régional du Haut-Languedoc, le lac des Saints Peyres est le plus sauvage. Pêche, aire de détente. Baignade non surveillée.

Tél. 05 63 74 59 13

Le lac de la Raviège

Baignade surveillée. Plages aménagées, motonautisme, ski nautique, voile, pêche. Aire de détente.

Tél. 05 63 74 63 38

REVEL ET SOREZE : la base de loisirs de Saint-Ferréol

Venez flâner, visiter ou vous baigner sur ce site historique, inscrit au patrimoine mondial de l'Humanité par l'UNESCO. Cinq années (1667-1672) ont été nécessaires pour construire ce «magasin d'eau», la plus vaste retenue d'Europe atteignant 3,5 millions de m³. La structure de ce barrage repose sur un mur de digue maintenu en amont et en aval par des remblais et d'autres murs. Après l'intervention de Vauban, le volume du bassin de Saint-Ferréol est doublé. Le site attire, dès l'époque, les curieux d'Europe et du monde comme les frères de Louis XVI, mais aussi l'ambassadeur des Etats-Unis d'Amérique, Thomas Jefferson, venu admirer les ouvrages de Riquet en 1789.

Activités sportives nautiques (canoé/kayak, planche à voile, catamaran) et terrestres (accrobranche, escalade, VTT, spéléologie, aérotrampoline, tir à l'arc, mini-golf...), cours, location.

Possibilité d'hébergement, séminaire et challenge multiactivités. Accès libre au site. A 10 mn du centre de Sorèze. Animaux acceptés.

Tél. 05 34 66 67 68

ALMAYRAC : la Roucarlé

A dix minutes de Carmaux et proche de Monestiés, la Roucarlé est un lieu de détente sur 35 hectares. Baignade autorisée et surveillée par des maîtres-nageurs tous les jours du 30 juin au 31 août de 10h à 19h, sur la rive d'Almayrac. Aire de pique-nique avec barbecue et aires de jeux pour enfants, terrain de sport, parcours santé. Animaux interdits sur la plage et dans la zone de baignade.

La société nautique d'Almayrac propose de l'aviron, du canoé, de la planche à voile, du pédalo... Contact 05 63 36 71 07.

L'US Carmaux voile, école française de voile et centre de formation agréé propose de l'optimist, du laser, du dériveur, de la planche à voile, du pédalo, du ski surf... Contact 05 63 36 71 14.

ARFONS : le lac du Lampy

Ombagé et frais, le lac est idéal pour la randonnée et le repos. Aire de pique-nique. La baignade est autorisée et surveillée en juillet et août de 15h à 19h.

ARIFAT : les cascades d'Arifat

Ce secteur du Haut-Dadou annonce la transition entre pays de Cocagne, Vallée du Tarn et Monts de Lacaune. C'est sur un petit affluent, le ruisseau des Bardes, que se trouvent les cascades d'Arifat, nom d'origine gauloise signifiant ruisseau des fées. Localement baptisées lous bouillous (les bouillons), les cascades sont très impressionnantes avec leurs trois chutes successives cumulant une hauteur de 81m. Féériques et envoûtantes, elles se dévoilent parfaitement au long d'un sentier de randonnée au départ du château d'Arifat du XIIIe siècle. Boucle d'1h30. Bonnes chaussures conseillées. Ce site est classé Espace naturel sensible. Baignade interdite.

BURALTS : le lac du Lézert

C'est un lieu de promenade et de pêche très prisé, à 4 km de Castres. Lac de pêche accessible aux personnes à mobilité réduite avec un poste de pêche aménagé pour le handicap auditif et mental, moteur et visuel. Carpe, tanche, goujon, gardon, truite arc en ciel, perche soleil, poisson chat vous y attendent! Aire de pique-nique, jeux pour enfants, boulodrome et terrain de jeux, tour du lac possible par la passerelle qui enjambe le Lézert. Carte de pêche obligatoire. Animaux acceptés.

Tél. 05 63 35 07 83

CASTELNAU-DE-MONTMIRAL : la base de loisirs de Vère-Grésigne

20 hectares aménagés avec diverses activités. Baignade surveillée et toboggan aquatique de 14h à 18h30 du 8 juillet au 26 août tous les jours. Plage de sable et espace gazon ombragé. Bar, tennis, mini-golf, pédalos, canoés, kayak de 14h à 18h30 (de 14h à 18h du 1er au 7 juillet et du 27 août au 2 septembre), parcours d'orientation de 11h à 19h30 (de 11h à 18h du 1er au 7 juillet et du 27 août au 2 septembre)... Animaux interdits. Toutes les activités ainsi que la baignade surveillée sont payantes (à partir de 13 ans, 3,50€, de 3 à 12 ans 3€).

Sont en accès gratuit: une aire de pique-nique avec barbecues, deux terrains de volley-ball, un terrain de foot, des aires de pétanque, jeux pour enfants.

Pont de la Lèbre. Tél. 05 63 33 16 00

www.baseveregresigne.com

GRAULHET

le barrage de Miquelou

Pêche, parcours santé, aire de pique-nique.

Le lac de Nabeillou

Piste bi-cross, mur d'escalade, pêche, vélo, VTT, parcours santé. Autour de ces deux lacs, sentiers de rando. Départ de Nabeillou. Distance 7,5 km. Durée 2h30. Balisage jaune, dénivelé 70 m.

Tél. 05 63 42 85 50

www.ville-graulhet.fr

LACROUZETTE : le lac du Merle



Construit en 1875 à la demande de Louis Combes, riche industriel, afin d'agrémenter son domaine, le lieu est magique. Pique-niquer au milieu des rochers et laisser libre cours à son imagination...

Au cœur de ce massif, le lac du Merle est un havre de paix et source de mystères. Au petit matin, la brume plane au-dessus de l'eau et vous vous imaginerez au pays de Merlin l'Enchanteur, à écouter les oiseaux aquatiques et admirer les nénuphars. Les gros cailloux qui émergent de l'eau vous donneront envie de marcher sur l'eau. Camping-cars autorisés. Animaux acceptés.

Tél. 05 63 74 63 38

LISLE-SUR-TARN : le lac de Bellevue

Le lac s'étend sur 4 hectares. Pêche, jeux pour les enfants, terrains de tennis, jogging, parcours santé... le circuit piétonnier autour du lac a été aménagé pour faciliter l'accès de tous (fauteuils roulants, poussettes...), des bancs et tables permettent aussi les pauses repos et les pique-niques. Baignade interdite.

Chaque année, le dernier lundi de juillet, lors des grandes fêtes de Lisle, un feu d'artifice illumine le lac.

MAZAMET : le lac des Montagnès

Entouré par une végétation généreuse, ce coin de paradis propice à la détente et à la promenade accueille les familles pour les jeux d'eau, les pêcheurs, les randonneurs et les sportifs. Plage de sable fin et jeux aquatiques, baignade surveillée en juillet et août, situé à 680 mètres d'altitude au cœur de la Montagne Noire, le lieu de 4 hectares est synonyme de fraîcheur. Sentier botanique. Restaurants. Aires de pique-nique avec barbecue. 5 circuits balisés VTT. Parcours sportif, tour du lac (sentier de 2,7 km), GR7 et boucles de randonnée, mini-golf, pêche, toboggan. Parcours sportif, tour du lac (sentier de 2,7 km), GR7 et boucles de randonnée, mini-golf, pêche, toboggan aquatique, parc accrobranches.

A noter situé sur la plage du lac des Montagnès, un fauteuil permet aux personnes à mobilité réduite de profiter de la fraîcheur de l'eau. Fauteuil accessible seulement durant l'été lorsque la baignade est surveillée en juillet et août.

Minibus gratuit en juillet et août, au départ du centre-ville. Aire de service pour camping-cars. Animaux acceptés.
Tél. 05 63 61 27 07

MONTREDON-LABESSONNIE : le lac du barrage de Bezan

Cadre bucolique, parking ombragé, accès handicapés. Lac de barrage (pêche, promenade...). Aire de jeux pour enfants. Terrains de pétanque. Tables de pique-nique. Baignade et activités motorisées interdites. Piscine ouverte en été.

NAGES : la base du Lac du Laouzas

Étendu sur 323 hectares, le lac du Laouzas est ouvert à toutes les activités nautiques. Les enfants peuvent s'adonner librement à la baignade en toute sécurité dans le périmètre surveillé par un maître-nageur du poste de secours, pendant que leurs parents se détendent sur la plage en herbe à l'ombre des arbres. Une aire de jeux ainsi qu'une pataugeoire et un bassin de natation complètent les équipements destinés au plus petits. Deux terrains de volley, un panier de basket, un terrain de tennis, de pétanque, un parcours de mini-golf et une table de pingpong raviront les plus grands.

Des tables ombragées et quatre barbecues vous permettront de pique-niquer en famille. Buvette.

L'accès à l'espace de loisirs est entièrement gratuit.

Animaux acceptés.

Tél. 05 63 37 48 60

À RABASTENS : le lac des Auzerals

Le lac de 3,5 ha est le lieu idéal pour un pique-nique ou une sieste à l'ombre. Sentier de randonnée piscine à proximité (fermé le lundi), pêche (ponton accessible aux personnes à mobilité réduite), parcours de santé, ping-pong. Baignade interdite.

Tél. 05 63 33 64 00

LA SALVETAT-SUR-AGOUT (34)

Base de loisirs des Bouldouires

Deux bases de loisirs sont situées sur le lac de Raviège: la base de loisirs des Bouldouires propose des locations nautiques, (pédalos, canoés...) plage aménagée avec baignade surveillée les après-midis, rampe de mise à l'eau, appontements, parc acrobatique dans les arbres, jeux gonflables, trampoline assisté par élastiques, poneys club, piscine municipale, jeux pour enfants, location de VTT, snackbar, espaces pique-nique, barbecues.

Base de loisirs du Gua des Brasses

Vous trouverez aussi la base de loisirs du Gua des Brasses, à 1 km des Bouldouires, un peu plus sauvage avec rampe de mise à l'eau, appontements, plage aménagée avec baignade surveillée les après-midis.

A SAINT-ANTONIN-DE-LACALM : le lac de la Bancalié

Bordé d'un sentier de randonnée de 10 km, le lac est un site très agréable permettant la pratique d'activités de loisirs: pêche, voile, pédalo, canoé... le plan d'eau et ses abords ont été aménagés, reboisés et paysagés afin d'accueillir du public et constituent un lieu de détente et de pique-nique sur l'herbe. Baignades et activités motorisées interdites.

A SAINT-LIEUX-LES-LAVAUUR : la base de loisirs de Ludolac

Idéal pour les familles. Pour les amoureux de la campagne, le lieu offre de multiples facettes comme la pratique du volley, boudodrome, aire de jeux pour les enfants, tennis, mini-golf, ping-pong, aire de pique-nique avec barbecue, buvette. Baignade interdite. Animaux acceptés. Camping-cars autorisés.

A voir tout proche le chemin de fer touristique qui vous conduira jusqu'au Jardin des martels. Animaux acceptés. La base de loisirs est ouverte en juillet et août.

Tél. 05 63 41 65 44

SALVAGNAC : la base de loisirs des Sourigous

Pêche, arboretum, aire naturelle de camping, pique-nique, restauration, jeux pour enfants, départ de sentiers de randonnées. Baignade interdite.

Sorèze. L'aventure Koh-Ferréol tout l'été autour du lac



Les aventuriers peuvent explorer les alentours du lac par groupe de quatre. Crédits photo OTI

Depuis la mi-juillet, les berges du lac de Saint-Ferréol sont régulièrement investies par des aventuriers avides de sensations fortes, venus participer à la toute nouvelle animation organisée par l'Office de Tourisme Aux Sources du Canal du Midi.

À travers trois épreuves, des groupes de quatre personnes (à partir de 8 ans) vont pouvoir découvrir le cadre exceptionnel du lac en parcourant ses environs tout en se confrontant les uns aux autres pour déterminer le vainqueur. Compter 2 à 4 heures pour cette excursion ludique.

"Le concept est inspiré de l'émission d'aventure Koh Lanta, mais adapté aux familles et amis, pour découvrir Saint-Ferréol tout en s'amusant et en toute autonomie" explique Jessica Conchon, de l'office de tourisme.

Les participants se voient dotés d'un sac contenant tout ce dont ils auront besoin pour affronter leur périple, tel que des boussoles et plusieurs enveloppes détaillant les épreuves auxquelles ils devront mesurer leur adresse, leur logique, leur adrénaline et un soupçon de chance.

Le jeu a d'ores et déjà fait des émules, avec un démarrage en trombe et de nombreux participants. "Nous avons lancé l'opération le 15 juillet, avec une vidéo promotionnelle diffusée sur les réseaux sociaux, nous avons dépassé les 20 000 vues et plus de 250 partages. Nous avons vendu la moitié de notre stock de sacs, et nous procédons actuellement à un réassort" ajoute Jessica.

Le jeu se décline en deux formules, la première incluant des épreuves accessibles en toute saison (20 €) et la deuxième incluant des épreuves sur la base de loisirs pour les aventuriers estivants (30 €).

Informations et réservations : 05 34 66 67 68 ou

www.auxsourcesducanaldumidi.com

<https://www.ladepêche.fr/2022/08/17/laventure-koh-ferreol-tout-lete-autour-du-lac-10492191.php>

SAINT-FÉLIX-L. Murder party au château



Six personnages sont joués durant la murder party. ©Office de tourisme aux sources du canal du Midi

Mais qui a tué le célèbre compositeur Déodat de Séverac ? C'est l'énigme que devront résoudre les détectives d'un jour, les jeudis 4 et 18 août, dans l'enceinte du château de Saint-Félix-Lauragais.

Dès 21 h, ils seront une trentaine, répartis en quatre équipes de six personnes, à enfiler le costume d'enquêteur à la recherche du moindre petit indice pouvant les mener sur la bonne piste et ainsi confondre l'auteur de l'assassinat du célèbre musicien né à Saint-Félix-Lauragais. Chaque personnage aura une personnalité bien développée avec un jeu d'acteur se rapprochant le plus de ce que chacun était à l'époque.

C'est une murder party qui dure un peu plus d'une heure. Chacune des équipes aura dix minutes avec chacun des suspects. Durant ce temps imparti, elles devront trouver des indices susceptibles de définir qui est le coupable dans cette affaire. À la fin de la murder party, chaque équipe devra désigner qui est le coupable. Attention, il n'y a pas le droit à l'erreur, sinon celles et ceux qui se seront trompés auront perdu la partie.

Parmi les différents acteurs qui se retrouveront sur la route des enquêteurs, on retrouve six personnages réels ou non : le marquis, la marquise, Maurice Ravel, Fernande Olivier ou encore la servante Augustine. Le premier indice, servant de fil conducteur tout au long de l'histoire, est l'empreinte d'un pouce. Reste à déterminer à qui elle appartient.

Cette activité nocturne entre les murs du château de Saint-Félix-Lauragais est interdite aux enfants de moins de 12 ans.

Côté tarif, l'entrée est de 15 € pour les adultes et de 12 € pour les enfants âgés de 12 à 18 ans. Le nombre de participants est limité à 30 personnes maximum. Trouverez-vous qui est le coupable du meurtre de Déodat de Séverac ?

Léo Couffin

leo.couffin@voixdumidi.fr

■ Toutes informations complémentaires : 05 34 66 67 68

REVEL. Le lac de Saint-Ferréol a son propre « Koh-Lanta »

Organisée par l'office de tourisme, l'activité Koh Ferréol s'est inspirée de l'émission Koh Lanta. Trois activités sont organisées durant les mois de juillet et août.

« Il n'en restera qu'un ! » Cette phrase, on l'entend à chaque nouvelle saison de la célèbre émission Koh-Lanta. L'office de tourisme a décidé de s'inspirer de ce programme pour lancer sa propre version au lac de Saint-Ferréol, près de Revel.

L'activité est organisée durant les mois de juillet et d'août. Intitulé Koh Ferréol, ce challenge est accessible par groupe de quatre personnes.

Chacune sera adversaire et devra relever les trois épreuves concoctées par l'office de tourisme. Mais avant de se lancer dans l'aventure quelques instructions sont à prendre en considération.

Récupérer son sac à l'office de tourisme

L'ensemble du programme est expliqué dans un petit sac à dos. Chacune des épreuves est détaillée à l'intérieur. En effet, Koh Ferréol se déroule en totale autonomie. Il est possible de récupérer son bagage dans les offices de tourisme de Revel, Saint-Félix-Lauragais ainsi que celui de Sorèze.

Deux formules s'offrent aux aventuriers. La première est à 25 € et la deuxième à 35 €, l'une des épreuves est différente dans le sac le plus cher. Dans les deux cas, les participants seront tota-



Trois épreuves sont à faire pour cette aventure. ©Office de tourisme aux sources du canal du Midi

lement plongés dans l'univers de Koh-Lanta et ses épreuves toutes aussi difficiles les unes que les autres.

Une course d'orientation

Une fois votre sac en main, direction le lac de Saint-Ferréol pour les épreuves. Et ça commence par la course d'orientation comme dans la célèbre émission. Il faudra trouver des arbres repères qui mèneront au totem. Avec cette nouvelle pro-

position, l'office de tourisme a souhaité proposer une activité permettant de mettre en avant l'histoire du lac de façon décalée. « Nous voulions valoriser notre patrimoine. Grâce à Koh Ferréol, on peut raconter l'histoire différemment, de manière plus ludique », souligne Jessica Conchon, chargée de communication à l'office de tourisme. Quoi qu'il en soit, il faudra savoir utiliser son sens de l'orientation est repérer le moindre indice susceptible de nous mener à

la victoire. Celui qui trouvera le totem prendra déjà une petite avance sur ses adversaires.

Une épreuve de dégustation

Après avoir établi un premier classement, les aventuriers vont poursuivre leur périple par une seconde épreuve qui devrait leur donner du fil à retordre.

Il s'agit de « Kho comestible », une épreuve basée sur le sens du goût dont l'objectif est de reconnaître ce que l'on

mange. Le premier qui trouve la bonne réponse remporte l'épreuve et marque des points pour la suite de la compétition.

L'épreuve des poteaux pour conclure

En fonction de la formule choisie, l'épreuve finale sera différente. Pour la moins chère, l'aventure se clôture par la fameuse épreuve des poteaux, mais hors de l'eau. Si c'est la formule la plus élevée (voir ci-dessus), il faudra embarquer à deux

sur un paddle et arriver les premiers. Attention, cette dernière est faisable seulement entre 12 h et 14 h à la base de loisirs du lac de Saint-Ferréol. A l'intérieur du sac, se trouve un ticket paddle pour participer à la course. Une fois toutes les épreuves terminées, un cadeau à l'intérieur du sac est remis au gagnant qui comptabilise le plus de points.

Une activité à faire quand on le souhaite

Il n'y a pas de temps imparti pour participer à ce jeu. Il est possible d'organiser son programme en fonction de ses envies. « Si l'on souhaite la faire sur plusieurs jours, c'est possible. Tout le matériel qui a été donné est à conserver », conclut Jessica Conchon. A la fin de la compétition, il n'en restera plus qu'un. L'occasion de relever de nouveaux défis pendant les vacances et de tester ses limites en tant qu'apprentis aventuriers le temps d'une journée voire de plusieurs jours. Cette activité est devenue, en l'espace d'un été, incontournable dans le Lauragais.

Léo Couffin

leo.couffin@voixdumidi.fr

■ Informations supplémentaires : 05 34 66 67 68 ou sur le site auxsourcesducanaldu-midi.com

À la découverte des secrets du lac de Saint-Ferréol à travers une balade et une pause épicurienne

Le lac de Saint-Ferréol regorge de secrets. Ainsi une balade est dédiée à ces derniers, on y trouve une multitude d'objets. Une pause gourmande est aussi proposée après la balade.



Venez découvrir les secrets du lac de Saint-Ferréol. (@Patrice Thebault)

Mais quels sont les secrets du lac de **Saint-Ferréol** ? C'est la question à laquelle les guides vont répondre devant leur public durant la visite intitulée « Les secrets de **Saint-Ferréol** et sa petite pause épicurienne ». Elle a été créée par l'office de tourisme Aux sources du canal du Midi et en partenariat avec le Réservoir, espace découverte du canal du Midi, à [Revel](#).

Organisée tous les mardis durant l'été à partir de **17 h** à la stèle en hommage à **Pierre-Paul de Riquet**, cette balade n'est pas comme les autres. En effet, **durant 1 h 30** le guide raconte en détail l'histoire de ce **lieu emblématique du Lauragais**. « Par exemple, il y a une ancienne pierre pour mesurer la distance entre la berge et elle », souligne **Jérôme Hormière**, guide conférencier à l'office de tourisme aux sources du canal du Midi.

Vingt personnes maximum

Cette activité est limitée à un certain nombre de personnes. Résultat, vingt participants vont découvrir les secrets de Saint-Ferréol chaque mardi. « Avec un groupe plutôt réduit, on peut transmettre nos connaissances plus facilement », note **Jérôme Hormière**.

Une pause gourmande après la balade

Après la découverte du lac de Saint-Ferréol, place à un autre aspect essentiel du Lauragais : **la gastronomie**. « Il y a les secrets du lac, mais aussi les secrets gastronomiques. On organise donc une pause gourmande », précise le guide conférencier.

Ainsi, **des produits des fermes environnantes, mais aussi de la frênette** (sans alcool) sont dégustés par les participants. Entre balade et saveurs gustatives, chacun y trouve son compte et découvre ce qu'est le lac de Saint-Ferréol.

https://actu.fr/occitanie/revel_31451/a-la-decouverte-des-secrets-du-lac-de-saint-ferreol-a-travers-une-balade-et-une-pause-epicurienne_52869475.html

SAINT-FERRÉOL

Les petits secrets de Saint-Ferréol dévoilés

9 lundi 22 août 2022 - 16:00



Jessica et Florence, sur la digue du barrage. JDI (RL)

Tous les mardis à 17 heures, les guides conférenciers du Réservoir vous attendent face à la stèle Pierre-Paul Riquet, au lac de Saint-Ferréol. Rendez-vous pour une balade unique, intitulée Les petits secrets de Saint-Ferréol, au tarif de 8 euros par personne.

« L'objet de cette sortie est de présenter aux visiteurs, qu'ils soient du cru ou étrangers, la face cachée du lac, de la digue et du jardin romantique », précise **Florence Diverrès**, du Réservoir.

Impossible de dresser ici la liste des originalités du site. Mais l'on peut toutefois citer l'une d'elles: il y a en amont du barrage une petite rigole captant les eaux du Laudot, le ruisseau approvisionnant le lac. Cette dernière permet d'assurer l'écoulement du cours d'eau en aval de la retenue, quand le plan d'eau est saturé. La plupart pensent qu'elle sert à remplir le lac. Il n'en est rien.

La balade, qui dure un peu moins d'une heure, s'achève par un apéritif à la frênette et par la dégustation de produits du terroir.

Rémi **LEBRERE**

La Dépêche 20 septembre 2022

La Haute-Garonne à vélo
La rigole de la plaine à vélo



C'est au col de Naurouze que les eaux de la Montagne Noire arrivent, conduites par la «Rigole», pour alimenter le canal du Midi. - Crédits : LPJ31



Le fameux cassoulet de Port lauragais. - Crédits : LPJ31



Une balade détente le long de la rigole. - Crédits : LPJ31

Une idée de balade à l'ombre des arbres et sur les traces de Pierre-Paul Riquet, bâtisseur du Canal du Midi. De Saint-Félix-Lauragais à Port-Lauragais, en passant par le Seuil de Naurouze, un prestataire passionné comme Sébastien

Donaty du Petit Cyclo, labellisé Accueil vélo, peut vous permettre de passer une journée enrichissante et resourçante. La fraîcheur des arbres, les vestiges laissés par certains ponts et la quiétude des lieux en feront une ba-

lade régénérante. Libre à vous de prolonger l'aventure sur le Canal en direction de Bordeaux ou de Sète...

Le « petit + » de la rédaction
 Une nuit et un dîner à l'Auberge du Poids Public à Saint-Félix chez Céline Taf-

farello, labellisée Accueil vélo puis un déjeuner d'après-efort à La Dinée, à Port-Lauragais avec visite du Comptoir du Lauragais où vous retrouvez une sélection de produits haut-garonnais. LPJ31



Une étape incontournable dans le lauragais. - Crédits : LPJ31

Pourquoi « la petite reine » ?

Si la bicyclette est souvent appelée « petite reine », c'est à cause d'une reine des Pays-Bas, grande amatrice de vélo ! En 1890, Wilhelmine, âgée de 10 ans à

peine, succède à Guillaume III. La souveraine prend l'habitude de circuler à vélo dans son royaume. La presse salue cette « petite reine à bicyclette », notam-

ment lors de sa visite en France en 1898. Très populaire, l'expression désigne vite le vélo lui-même : la « reine bicyclette », devenue ensuite « petite reine. » La «

petite reine » est donc à l'honneur dans votre Petit Journal en cette semaine de funérailles de la Reine Elizabeth II. LPJ31



MUSÉE - VISITES GUIDÉES JEP



- La foule des grands jours à l'assaut du patrimoine..... 15
- Sorèze écran de culture / Guide du Tarn 2022..... 16
- Visite guidée à la découverte de Revel depuis son beffroi
..... 17
- Venez découvrir l'incroyable système d'alimentation du
canal du Midi !..... 17
- Destination le Lauragais pour des balades estivales..... 18
- Tarn: deux visites aux flambeaux autour de l'histoire et
des légendes du village de Durfort..... 18



La foule des grands jours à l'assaut du patrimoine

Ce week-end, les Journées européennes du patrimoine ont fait le plein avec des chiffres de fréquentation en hausse partout.

Avec une quinzaine de sites à visiter gratuitement tout au long du week-end le territoire intercommunal avait matière à attirer les visiteurs tout au long de ce week-end de Journées Européennes du Patrimoine. Avec en prime deux journées ensoleillées, on pouvait se douter que la fréquentation serait optimale et elle le fut avec un nombre de visiteurs en forte hausse partout.

Si l'on ne prend en compte que les principaux sites : Beffroi et musée du Bois à Revel ; Abbaye-école et clocher Saint-Martin, à Sorèze ; musée du Réservoir à Saint-Ferréol ; Voûte Vauban aux Cammazes, on dénombrait 4 840 visiteurs cette année contre 3 564 en 2021. Dans le détail les chiffres sont encore plus parlants.

❑ **REVEL.** 368 personnes ont grimpé jusqu'en haut du Beffroi, contre 302 l'an dernier. Au musée du Bois, légère augmentation avec 377 visiteurs contre 354 en



Une centaine de spectateurs à Saint-Félix, pour le défilé de costumes d'Historia Tempori. /Photos DDM, EG.

2021. Le concert d'orgues du dimanche à l'église Notre-Dame, en hommage au compositeur Déodat-de-Séverac, réunissait 90 spectateurs contre une soixantaine en 2021 à la Collégiale de Saint-Félix où le concert ne pouvait pas avoir lieu cette année en raison de travaux.

❑ **SAINT-FERREOL.** À l'espace découverte du Canal du Midi Le Réservoir, 806 personnes ont visité le musée et la galerie des robinets au cœur de la digue, contre 534 en 2021. 28 de ces visiteurs venaient même du Canada, de Belgique et d'Angleterre.

❑ **SOREZE.** 345 personnes ont découvert la cité en haut du clocher

Saint-Lartin, contre 186 en 2021. L'Abbaye-école de Sorèze avec le musée Dom Robert, qui profitait aussi du Salon des antiquaires et du Salon d'automne de peintures et sculptures, a attiré 1 143 visiteurs contre 748 en 2021.

❑ **LES CAMMAZES.** La Voûte Vauban a reçu 82 visiteurs contre 78, l'an dernier.

❑ **MONTGEY.** Le château privé ouvert uniquement pour les Journées du Patrimoine, a reçu 320 visiteurs contre 210 l'an dernier.

❑ **SAINT-FELIX.** Toujours autant plébiscité le château proposait en plus des animations : combats médiévaux des Lions de guerre d'Occitanie et défilé de costumes

d'époque médiévale jusqu'à la Belle époque de l'association toulousaine Historia Tempori. Vu l'affluence les guides ont dû séparer les visites en deux groupes pour 386 visiteurs, contre 208 en 2021.

❑ **AILLEURS.** D'autres sites étaient ouverts à la visite comme les églises de Blan et Puechourssy. Au musée de l'aviation légère, au centre de vol à voile de la Montagne Noire, forte fréquentation également (140 personnes contre 90 en 2021) avec notamment un bus de 45 personnes d'une Amicale culturelle venue spécialement de Frouzins.

Émile Gaubert.

La Dépêche 20 septembre 2022

Sorèze UN ÉCRIN DE CULTURE

Le bourg de Sorèze est un véritable écrin de beauté. On y vit bien et on sait protéger son architecture unique. Il est classé parmi les grands sites de Midi-Pyrénées, Et quand, on pense Sorèze, on pense à son trésor historique et architectural, l'Abbaye-école. Elle s'est forgée au fil des siècles, une réputation internationale par la qualité de ses enseignements. Fondée en 754, l'abbaye bénédictine deviendra tour à tour un séminaire, une école royale militaire sous Louis XVI, puis, sous la direction du Père Lacordaire, un collège de renommée mondiale. Militaires, écrivains, philosophes et politiques y ont été formés jusqu'à sa fermeture en 1991. Parmi les élèves, Hugues Aufray, Claude Nougaro les frères Bogdanof et Julien Lepers y ont fait leurs études.

Le musée Dom Robert



À l'intérieur de l'Abbaye, sur un site de 1500 m², un nouveau musée a vu le jour en 2015. Il expose les sublimes tapisseries du moine de l'abbaye d'En Calcat (à Dourgne) Dom Robert. Cette collection provient en partie du legs de Suzanne Goubely à son décès en 1997. Elle comprend un fond constitué de 66 tapisseries de Dom Robert et de 56 autres artistes du XX^e siècle, de Lurçat et Gromaire à Tourlière et Prassinis. Un musée au visuel remarquable qui permet de mieux comprendre le génie de ce moine bénédictin. À noter que le musée possède un ensemble d'art graphique constitué d'une centaine de cartons de tapisserie et de plus de 2000 dessins, aquarelles et lithographies et d'un fond d'art décoratif lié à l'œuvre tissée de certains artistes (sculptures et céramiques)
www.domrobert.com



L'INCROYABLE VOÛTE VAUBAN

La voûte Vauban, ou percée des Cammazes, est un édifice imaginé par l'architecte Sébastien Vauban. La construction de la Rigole de la montagne dans un secteur montagneux a été soumise à de fortes contraintes géologiques, imposant l'architecte, à traverser la colline des Cammazes plutôt qu'à la contourner. C'est historiquement le deuxième édifice de ce genre, le premier étant le tunnel de Malpas, à l'ouest de Béziers.

La voûte Vauban, édifiée en 1686, permet à la Rigole de la Montagne de traverser les Cammazes sans déviation. Elle est longue de 122 mètres et large de 3 mètres ce qui la rend accessible à pied ! En construisant cette voûte, Vauban a ainsi permis une alimentation en eau plus abondante et stable du bassin et par extension, du Canal du Midi. Cette voûte est classée au patrimoine mondial de l'Unesco au même titre que le Canal du midi.

DURFORT : LA CITÉ DU CUIVRE

Durfort, c'est la cité du cuivre tarnaise. C'est au XV^e siècle qu'elle s'oriente vers le travail de la dinanderie. Les moulins foulons se voient dotés de lourds marteaux appelés martinets, entraînés par l'énergie hydraulique du Sor toute proche.

Durfort a compté jusqu'à 18 martinets. Le chaudron sortait sous forme d'ébauche dont les finitions étaient réalisées en atelier par les dinandiers et chaudronniers. De là sortaient les confituriers, les daubières, les poissonnières... Durfort reste le seul village d'Occitanie à perdurer ce

savoir-faire ancestral du travail du cuivre. D'autres artisanats se sont greffés. On y compte la vannerie, le verre, la maroquinerie, de la ferronnerie, du bois et du duvet qui ont pris place à Durfort.

À noter qu'un musée municipal créé en 1986, retrace l'histoire de ce savoir-faire ancestral transmis entre. Deux vidéos et une exposition expliquent le travail au martinet qui a fait de Durfort une des capitales françaises de la chaudronnerie sur cuivre, reconnu dans le monde entier depuis le XVI^e siècle. Renseignement au 06 19 59 02 95



Visite guidée à la découverte de Revel depuis son beffroi Beffroi – Office de Tourisme Intercommunal de Revel Revel



Visite guidée à la découverte de Revel depuis son beffroi Beffroi – Office de Tourisme Intercommunal de Revel, 17 septembre 2022, Revel.



Visite guidée à la découverte de Revel depuis son beffroi 17 et 18 septembre Beffroi – Office de Tourisme Intercommunal de Revel

Gratuit. Toutes les 30 minutes, durée 30 min, 18 personnes maximum.

Nous vous invitons à monter au beffroi de Revel pour découvrir l'histoire de la ville, de sa halle et le superbe panorama sur les toits de Revel, le Lauragais et la Montagne Noire. handicap auditif;handicap psychique;handicap intellectuel;handicap visuel hi;pi;ii;vi

Beffroi – Office de Tourisme Intercommunal de Revel Place Philippe VI de Valois, 31250 Revel Revel 31250 Haute-Garonne Occitanie

<http://www.auxsourcesducanaldumidi.com>

<https://www.facebook.com>

/Tourisme.AuxsourcesduCanalduMidi/# Le Beffroi est la tour municipale de Revel, située au centre de la Halle du XIVe siècle. Cet édifice avait des fonctions multiples : maisons des consuls, prison, tour de guet, horloge pour la population... Elle fut entièrement rénovée entre 1830 et 1834.

La visite vous permettra de découvrir les différents niveaux du beffroi, notamment la galerie historique ainsi que la terrasse offrant une vue panoramique sur les toits de Revel, la Montagne Noire et la plaine et les collines du Lauragais.

<https://www.unidivers.fr/event/beffroi-office-de-tourisme-intercommunal-de-revel-revel-2022-09-17t1400000200/>

Venez découvrir l'incroyable système d'alimentation du Canal du Midi ! Aqueduc souterrain, dit la voûte Vauban Les Cammazes



Venez découvrir l'incroyable système d'alimentation du Canal du Midi ! Aqueduc souterrain, dit la voûte Vauban, 17 septembre 2022, Les Cammazes.

Venez découvrir l'incroyable système d'alimentation du Canal du Midi ! 17 et 18 septembre Aqueduc souterrain, dit la voûte Vauban

Durée 45 min, maximum 20 personnes, rdv à l'office de tourisme. Gratuit.

Découvrez cet aqueduc souterrain conçu sur les ordres de Vauban pour l'alimentation du Canal du Midi. handicap auditif;handicap intellectuel;handicap visuel hi;ii;vi

Aqueduc souterrain, dit la voûte Vauban Rue de la Fontaine, 81540 Les Cammazes Rassignuier Les Cammazes 81540 Tarn Occitanie

05 63 74 17 17 <http://www.auxsourcesducanaldumidi.com> <https://www.facebook.com>

/Tourisme.AuxsourcesduCanalduMidi/# C'est ici que la Rigole de la Montagne, alimentant en eau le Bassin de Saint-Ferréol, s'engouffre sous la voûte de 120 m de long imaginée par Vauban en 1686. Cette superbe galerie voûtée de 3 m de haut, qui fit l'admiration de ses contemporains, reste aujourd'hui un ouvrage remarquable du Canal du Midi. La réalisation de cette voûte-tunnel, grande innovation technique, devait marquer les esprits. Il a fallu quatorze années, des centaines d'ouvriers et plusieurs dizaines d'ouvrages pour réaliser cet exploit. C'est sous cette voûte que passe la Rigole de la Montagne avant de rejoindre le lac de Saint-Ferréol. La Rigole de la Montagne, bordée d'arbres centenaires, et la Voûte Vauban ont été classées avec le Canal du Midi au Patrimoine mondial de l'Humanité en 1996.

La Voûte Vauban a été créée en même temps que l'allongement de la Rigole de la Montagne, entre 1686 et 1689, dans le but de perfectionner le réseau artificiel créé par Pierre Paul Riquet. Cet aqueduc souterrain permet de joindre les eaux de la Rigole de la Montagne à celles du Laudot, ruisseau remplissant le bassin de Saint-Ferréol.

Cette expérience, traverser le tunnel, sous terre, vous permettra de suivre l'eau de la rigole de la Montagne... Notre guide vous expliquera le système d'alimentation du Canal du Midi créé par Pierre-Paul Riquet et complété par Vauban !

<https://www.unidivers.fr/event/aqueduc-souterrain-dit-la-voûte-vauban-les-cammazes-2022-09-17t1430000200/>

Destination le Lauragais pour des balades estivales

Plongez au cœur du Lauragais, dans cet écrin de verdure et d'authenticité qui le caractérise. Profitez du soleil, de la gastronomie et de son riche patrimoine culturel. Venez en famille, entre amis ou tout simplement à deux, pour profiter d'un instant où s'arrête le temps.



Découvrez la Montagne Noire, là où tout commence

Pierre-Paul Riquet, l'avait bien compris. Ce lieu au potentiel unique, bénéficie d'un cadre enchanteur et d'une source nommée « rigole » qui alimente le canal du Midi et qui est classée au patrimoine mondial de l'UNESCO depuis 1996.

Au fil des pas, l'eau change de versant à travers cette immense cadre verdoyant, apportant ombre et fraîcheur. Son parcours creusé dans le granit, s'inscrit dans cet univers bucolique à plus de 600m d'altitude. L'eau poursuit sa route grâce à Vauban. Cette voûte aux Cammazes vous éblouira par ses couleurs changeantes passant du vert au rouge. Un véritable aqueduc souterrain au rôle essentiel dans l'acheminement des eaux à explorer, pour des sensations garanties !

Offrez-vous un bol d'air avec la Bouclée de Jefferson (La Pergue)

Cette randonnée vous fera découvrir les essentiels du Lauragais, à travers la faune et la flore locale. Le lac de Saint-Ferréol borde cette balade, pour une pause bien méritée ou tout simplement pour poursuivre votre route en admirant les activités nautiques. Les cascades, à vous couper le souffle, la grande gerbe, ainsi que le musée Le

Réservoir du canal du Midi, feront partie de ce périple découverte.

Visitez la Galerie des Robinets

Ce détour historique incontournable s'inscrit dans l'histoire du patrimoine du Lauragais. Une histoire qui remonte au 17ème siècle où la première pierre de ce barrage sera posée pour en faire un lieu unique, avec 4 galeries intérieures. Ce réservoir renferme 3 robinets de bronze pouvant libérer 600L d'eau par seconde. Cette voûte lumineuse aux représentations historiques saura vous séduire par son univers si singulier accessible également pour les plus petits.

A découvrir pour les amateurs d'aventures !

Koh Ferréol

Devenez de véritables aventuriers en relevant les 3 épreuves contenues dans le sac Spécial Koh Ferréol ! Adresse, logique, adrénaline et un soupçon de chance, voilà les ingrédients pour réussir votre aventure ! A la fin des 3 épreuves, il n'en restera qu'un ! Le meilleur aventurier recevra un prix, une récompense pour sa victoire.

Une aventure qui se déroule au Lac de Saint-Ferréol, au cœur de la Montagne Noire, territoire de nombreuses activités. Vous êtes prêts ? Alors que l'Aventure commence !



Réservation à l'Office de Tourisme de Revel : 05 34 66 67 68 ou par mail documentation@auxsourcesducanaldumidi.com

Les petits secrets de Saint Ferréol et sa pause épicurienne

Cette visite guidée au bord de l'eau est l'occasion de découvrir l'envers du décor de ce lieu bordé de petits secrets. Au fil de l'eau, découvrez ce réservoir d'authenticité qui a été le plus grand barrage d'Europe durant plus de 200 ans et désormais inscrit au patrimoine mondial de l'UNESCO et après toutes ces émotions, vous pourrez profiter d'une pause épicurienne dans un lieu idyllique ! Dégustation de produits locaux en fin de visite !



INFORMATIONS

D'autres activités insolites comme la via ferrata ou des balades atypiques sont à découvrir. Pour plus de renseignements, rendez-vous sur le site de l'Office de Tourisme : <https://www.auxsourcesducanaldumidi.com/> #auxsourcesducanaldumidi #ressourcez-vous #balade #insolite

Balades estivales en Occitanie 2022

Tarn : deux visites aux flambeaux autour de l'histoire et des légendes du village de Durfort

Les 11 et 23 août 2022, le village de Durfort accueillera deux visites aux flambeaux sur l'histoire de la commune. Une quarantaine de personnes vont y participer.



Les 11 et 23 août seront organisées les visites aux flambeaux à partir de 21h. (©Office de tourisme aux sources du Canal du Midi)

« On va raconter l'histoire du village de façon différente. » L'office de tourisme aux sources du canal du Midi organise les **jeudi 11 et mardi 23 août 2022 des visites aux flambeaux** dans la cité de Durfort.

Entre anecdotes, histoires et légendes autour de cette commune, les visiteurs pourront découvrir [le village](#) en l'espace d'une heure.

« Nous avons trouvé des légendes et des contes »

Ce n'est pas une visite « classique ». Premièrement car elle se fait de nuit, deuxièmement car **elle sera contée** par le guide du jour. « Nous avons trouvé des légendes et contes sur la cité. On s'est dit que ça permettrait de raconter son histoire différemment, outre celle que nous connaissons déjà. Il y a une ambiance spéciale la nuit », souligne **Jérôme Hormiere**, guide conférencier à l'office de tourisme intercommunal.

Et de poursuivre :

Une visite d'une heure

Le départ de la visite se fera **place du Piô**. En effet, il s'agit de la place centrale de cette bourgade d'environ **250 habitants**. Quant à la manifestation, elle devrait durer environ une heure.

Cependant, il est préférable de venir un peu plus tôt si l'on souhaite **vérifier le bon fonctionnement de son flambeau** : « Dans l'idéal, il faudrait arriver quinze minutes en avance. »

Gratuit pour les moins de 6 ans

Afin de participer à cette visite nocturne, **il faudra payer 6 € si on est adulte ou 3 € si on a entre 6 et 18 ans**.

Pour les plus jeunes, **la participation sera gratuite** : « Il n'y a pas de tarif pour les enfants en bas âge. Ils pourront se joindre à la manifestation avec leurs parents. Pour réserver, il est possible de le faire en ligne, dans chaque office de tourisme (Revel, Sorèze, Saint-Ferréol ou Saint-Félix Lauragais) ou tout simplement sur place le jour J. »

Les 11 et 23 août, l'histoire du village sera illuminée par les flambeaux durant cette visite nocturne.

https://actu.fr/occitanie/durfort_81083/tarn-deux-visites-aux-flambeaux-autour-de-l-histoire-et-des-legendes-du-village-de-durfort_52842870.html



DIVERS



- Au source du canal du midi - La Dépêche..... 19
- Revel - La carte touristique de la Montagne-Noire rééditée
..... 19
- Revel et Montagne Noire - un programme festif et culturel
enrichi..... 20
- Les tops et les flops de la saison touristique estivale..... 21



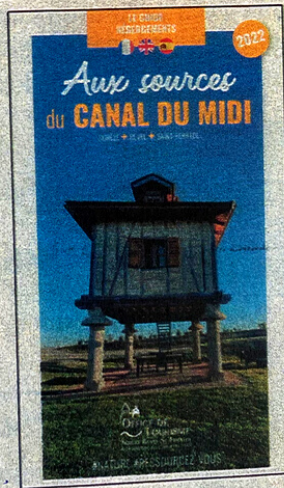
“ Aux sources du canal du Midi

L'Office de Tourisme Intercommunal « Aux sources du canal du Midi » sort un nouveau magazine de 96 pages et un nouveau guide de 36 pages pour donner envie de venir sur le territoire, d'y séjourner plus longuement, d'y revenir.

Le magazine, illustré de grandes photos, promeut l'ensemble du territoire : découvrez autrement ce patrimoine tant gastronomique que culturel et percez les mystères et les secrets de la destination.

Le guide des hébergements 2022 quant à lui permet de trouver des Hôtels-Restaurants, des chambres d'hôtes, des gîtes et meublés, des campings et des hébergements insolites, à seulement 30 minutes de Toulouse.

Ces deux brochures sont disponibles dans tous les bureaux d'information touristique.”



<https://www.ladepeche.fr/2022/04/30/la-carte-touristique-de-la-montagne-noire-reeditee-10267935.php>

Accueil / Culture et loisirs / Patrimoine

Revel. La carte touristique de la Montagne Noire rééditée



Les équipes des offices de tourisme rassemblées autour de la carte.

À l'issue d'une première rencontre en décembre 2020, les offices de tourisme de Castres Mazamet et de la Montagne Noire, décidés à renforcer leurs liens, ont pris l'initiative de rééditer la carte touristique de la Montagne Noire. Cette carte, réalisée dans les années 2000, avait déjà comblé le besoin de communiquer à l'échelle d'un territoire pertinent tel que la Montagne Noire et satisfait bon nombre de touristes en quête de nature et de patrimoine. Les offices de tourisme concernés (Thoré Montagne Noire, Caroux Minervois, Terres d'Autan Montagne Noire, Aux sources du canal du Midi et le Grand Carcassonne), très attachés à ce massif et conscients de l'intérêt de la démarche, n'ont pas hésité une seconde à se raccrocher au projet.

Ce document, édité à 50 000 exemplaires, tout en mettant en exergue la variété des paysages rencontrés, fait la part belle aux 34 sites répertoriés dont un certain nombre emblématiques tels que les sources du canal du Midi, le Pic de Nore, les citadelles cathares de Minerve et de Lastours, l'Abbaye École de Sorèze, le Gouffre géant de Cabrespine et la passerelle de Mazamet.

Au-delà de se doter d'un support de promotion qui réponde à l'attente des visiteurs, les offices de tourisme affichent leur volonté de véhiculer l'image "Montagne Noire", image trop souvent tronquée par les découpages administratifs. Forts de cette expérience, les offices devraient réfléchir à de nouvelles pistes pour améliorer la visibilité de leurs destinations tout en s'appuyant sur le potentiel de la Montagne Noire.

<https://www.ladepeche.fr/2022/04/30/la-carte-touristique-de-la-montagne-noire-reeditee-10267935.php>

→ **NAVETTE à 1€.** Du 7 juillet jusqu'au 31 août, une navette liO le lac Saint-Ferréol pour 1€ l'aller retour. Treize allers-retours par jour, tous les jours Départ de Revel-Claude Nougaro via Saint-Ferréol et Saint-Ferréol-Vaudreuille Tarif : 1€.

Un programme festif et culturel enrichi

ÉTÉ. L'Office de tourisme intercommunal a considérablement étoffé son offre culturelle, afin d'offrir de riches activités pour cette nouvelle saison estivale.

Spectacles, concerts, expositions, marches, visites, balades, ... le programme estival est abondant sur le territoire revéolois. « Nous avons plusieurs objectifs, à savoir montrer l'identité du patrimoine, à travers la richesse des travaux de Pierre-Paul-Riquet, mais aussi offrir de nombreuses activités aux adeptes sportifs ou non, ainsi qu'aux férus d'histoire et de science à travers nos musées sur les 28 communes », relate Martine Maréchal, adjointe au maire et vice-présidente en charge du tourisme à la Communauté de communes.

Pour cette nouvelle saison estivale, de nouveaux itinéraires pédestres, vélos et auto

ont été catalogués. « Cette année, nous avons recensé et balisé des itinéraires vélos et auto, idéales pour les balades. Des cartes avec les itinéraires sont à retrouver aussi bien en version papier mais aussi téléchargeables sur le site de l'Office de tourisme intercommunal (Oti). Chacun peut y trouver son bonheur ! » souligne Isabelle Bourlet, directrice de l'Office de tourisme intercommunal.

Avec de nouvelles activités proposées, l'Oti espère réaliser une belle saison estivale. « Il y a tellement de choses à faire dans la sphère du Canal du Midi. C'est un territoire emblématique à forte notoriété qui est très porteur. Nous avons beaucoup d'autres projets en réflexion. Pour les

prestataires, la création d'un kit de communication facile à placer avec tous les guides et brochures récapitulatives de toutes nos innombrables possibilités. Lors des événements, nous utilisons une borne d'accueil pliable expliquant tous les atouts de notre patrimoine local », explique Anne Roussy, chargée de communication et de promotion touristique. « Je n'ai jamais vu autant d'investissements pour promouvoir le tourisme en si peu de temps ! Cela s'est notamment concrétisé à travers les aménagements de Saint-Ferréol et de ses abords, ou encore les 500 kilomètres de circuits pédestres référencés. Aujourd'hui, de grandes réflexions sur des projets de valorisation sont en cours



Élus et membres de l'Office de tourisme intercommunal rassemblés lors de la présentation des guides d'été. JDI (AL)

avec les travaux du bâtiment de la future base à Saint-Ferréol », rapporte Alain Mary, maire des Cammazes. Louise Demeulemeester, stagiaire à l'Oti, actuellement en master de direction artistique en design graphique, a apporté, par son regard neuf, une aide précieuse à l'équipe dans la réalisation des guides d'été.

« Ce qui est présenté concerne vraiment tout le monde, sportif ou pas, touriste ou non. Connaissant bien la région, habitant Sorèze, tout est à faire », souligne la jeune femme. Une saison estivale 2022 pleine de promesses placée sous le signe de la nature ! ■

ANIMATIONS ESTIVALES

Plusieurs manifestations culturelles vont rythmer la saison estivale dans le revéolois. En voici le Top 3 :

- Une « murder party » au château de Saint-Félix Lauragais, se déroulera sur plusieurs soirées : le 21 juillet, le 4 et le 18 août. Un véritable Cluedo grandeur nature, une aubaine pour les amateurs d'énigmes policières.
- Des visites guidées baptisées « Les petits secrets de St-Ferréol » sont organisées tous les mardis à 17 heures avec une pause épicurienne au Réservoir.
- La journée Festi'Menthe qui se déroulera le 23 juillet dès 14h aux allées Charles de Gaulle. Au programme : défis sportifs puis retour sous la halle du Beffroi pour une soirée festive en musique !

Les tops et les flops de la saison touristique estivale



Trois gros succès de l'été : la visite du Belfroi, la "Murder Party" et "Koh-Ferréol". Photo OTI, D.Perpère.

Nos dernières vidéos

Toulouse : présentation des "Rencontres de la Gauche" prévues ce week-end à

Publié le 30/09/2022 à 05:13

Tourisme, Haute-Garonne



"On a eu davantage de monde par rapport aux trois dernières années et on estime avoir fait une saison correcte", explique la nouvelle directrice du camping En Salvan à Saint-Ferréol. Elle relativise quand même. "Si le fait d'avoir une piscine était un atout en cette année caniculaire, les mobile-homes sans climatiseur n'ont pas trouvé preneur. Certains qui étaient réservés ont été annulés". Au camping du Moulin du Roy de Revel, Daniel Renaud estime avoir fait une saison pas trop mal, comme en 2021, pour ce qui est des hébergements locatifs. "Par contre les tentes et caravanes n'étaient pas là cette année", explique-t-il. Réputé pour ses soirées avec repas animé, le camping de Sorèze a réduit la voilure avec les nouveaux propriétaires. "On en a fait beaucoup moins cette année et le peu qu'on a fait, on a eu moins de monde car on doit les faire en début de soirée et il faisait encore trop chaud". Quant à l'aire de camping-cars de la pisciculture, elle est restée quasiment vide tout l'été.



Émile Gaubert

Fin de la période de restrictions liées au Covid 19, canicule, pouvoir d'achat en berne... Autant de facteurs qui ont influé sur cette saison touristique estivale 2022.

Les tops. En premier lieu bien sûr le lac de Saint-Ferréol en raison de la chaleur avec en moyenne un millier de baigneurs tous les jours. La fréquentation des bureaux de l'office Intercommunal de tourisme des Cammazes, Sorèze, Saint-Félix, Saint-Ferréol et Revel avec 41 200 visiteurs (en hausse de 20 % depuis le début de l'année) ; 8 000 exemplaires du guide touristique et 5 000 agendas des manifestations distribués. Sans oublier les 6 000 visiteurs sur les sites des Journées du Patrimoine, contre 3 800 en 2021.

Les flops. Pas facile de déguster une mongetada avec la chaleur. Rebel d'Oc en a fait les frais avec seulement 200 convives au lieu des 500 pouvant se mettre à table sur le parking de la salle Nougaro. Enfin mauvaise date que le spectacle des "Piano du Lac", fin août, quand les touristes ont quitté la région, entraînant une modeste fréquentation de ce concert original du comité des fêtes avec Le Réservoir mais quand même supérieure à l'an dernier (600 personnes sur deux jours).

Une drôle de saison pour l'hôtellerie de plein air

Après les trois années difficiles (2019, 2020, 2021) en raison de la pandémie, les trois campings de Revel, Sorèze et Saint-Ferréol pensaient revenir à une saison pleine cette année. Ce ne fut pas le cas même s'ils qualifient cette saison de satisfaisante. De plus cette année les vacanciers sont arrivés après le 14 juillet et sont repartis après le 15 août. Toutefois ils reviennent en septembre. "Nous, on va faire un meilleur mois de septembre que juillet avec les camping-cars qui reviennent et les touristes étrangers remontant d'Espagne", soulignent les nouveaux gérants du camping Saint-Martin, de Sorèze, Sandrine et Bastien Grosbois.

<https://www.ladepeche.fr/2022/09/30/les-tops-et-les-flops-de-la-saison-touristique-estivale-10703802.php>

